



SMJERNICE

SMJERNICE REGIONALNOG
CHALLENGE FONDA NA ZAPADNOM
BALKANU 6 ZA TREĆI POZIV ZA
PODNOŠENJE IZJAVA O
ZAINTERESIRANOSTI

www.rcf-wb6.org

Sadržaj:

SMJERNICE REGIONALNOG CHALLENGE FONDA NA ZAPADNOM BALKANU 6 ZA TREĆI POZIV ZA PODNOŠENJE IZJAVA O ZAINTERESIRANOSTI

Sadržaj.....	2
Lista skraćenica.....	2
Opšte informacije o Trećem pozivu za podnošenje Izjava o zainteresiranosti.....	3
Prihvatljivi aplikanti.....	4
Prihvatljivi konzorciji.....	6
Prihvatljivi projekti.....	7
Korišćenje sredstava Fonda.....	9
Prihvatljivi troškovi.....	9
Troškovi koje RCF ne može finasirati.....	11
Lista Aneksa.....	12
Kako se prijaviti	13
Portal Grant Menadžment	13
Aplikacija i proces selekcije.....	13
Raspored onlajn info aktivnosti.....	15
Komunikacija sa Regionalnim challenge fondom.....	15

Lista skraćenica

KO – Kooperativno obrazovanje

IZ – Izjava o zainteresiranosti

KfW – Njemačka razvojna banka

Q&A – Pitanja i odgovori

RCF – Regionalni challenge fond

SOO – stručno obrazovanje i obuka

USOO – ustanova za stručno obrazovanje i obuku

WB – Zapadni Balkan

SDC - Švicarska agencija za razvoj i saradnju



OPŠTE INFORMACIJE

Regionalni challenge fond (RCF) je finansijski mehanizam osnovan sa ciljem da poveća zapošljivost, posebno mladih. Fond osnažuje konkurentnost preduzeća u ekonomijama Zapadnog Balkana 6 kroz finansiranje investicija u opremi i infrastrukturi za odabrane kooperativne ili projekte dualnog obrazovanja koji se sprovode u partnerstvu stručno obrazovnih ustanova i kompanija. Sredstva se dodjeljuju nakon nadmetanja (challengea) na regionalnom nivou.

Njemačko Savezno ministarstvo za ekonomsku saradnju i razvoj (BMZ) izdvojilo je 64,43 miliona evra za RCF, a Vlada Švicarske, koju predstavlja Švicarska agencija za razvoj i saradnju (SDC), sufinansirala je dodatnih 9,7 miliona švicarskih franaka. Sredstva su povjerena Njemačkoj razvojnoj banci (KfW), a projekat realizuje Komorski investicioni forum Zapadnog Balkana 6 (WB6-CIF), zajednička inicijativa privrednih komora iz regiona.

Prvi i drugi krug prijava privukli su više od **300 Izjava o zainteresiranosti** iz svih šest ekonomija Zapadnog Balkana. Procesom selekcije odabrano je **63 projekta** za finansiranje, i je izdvojeno približno **27 miliona evra** za investicije u opremu, infrastrukturu i obuku kod pružalaca stručne obuke i partnerskih preduzeća.

RCF objavljuje Treći poziv za podnošenje Izjava o zainteresiranosti i poziva konzorcije ustanova stručnog obrazovanja i obuke i kompanija, koji nastoje zajednički pripremiti i provoditi programe kooperativnog obrazovanja i obuke da se prijave i:

- nadmeću se za priliku da dobiju značajnu investiciju u opremu i infrastrukturu ustanova stručnog obrazovanja i obuke i podstaknu uvođenje novih tehnologija u obrazovne procese
- podrže razvoj metodologije dualnog ili kooperativnog obrazovanja i obuke kako bi se efikasno nosili sa nedostatkom ljudskih resursa i strateški pristupili građenju kapaciteta
- poboljšaju zapošljivost polaznika/maturanata SOO i njihovu integraciju u tržište rada
- povećaju produktivnost i konkurentnost preduzeća kroz rezultate ostvarene prilikom provođenja kooperativnih programa.

TREĆI POZIV ZA IZRAŽAVANJE ZAINTERESIRANOSTI BIĆE OTVOREN OD 22. MAJA DO 7. JULA 2023. GODINE U 23:59Č. POZIV SE OBJAVLJUJE ISTOVREMENO U ŠEST EKONOMIJA ZAPADNOG BALKANA: ALBANIJI, BOSNI I HERCEGOVINI, KOSOVU, CRNOJ GORI, SJEVERNOJ MAKEDONIJI I SRBIJI. RCF PRIHVATA PRIJAVE IZ SVIH ŠEST EKONOMIJA KAO I IZ SVIH EKONOMSKIH SEKTORA.



PRIHVATLJIVI APLIKANTI

Kako bi se kvalificirali za finansiranje RCF-a, **vodeći aplikanti** moraju zadovoljiti sljedeće kriterije:

- registrirani su najmanje dvije godine prije objave Poziva u jednoj od šest ekonomija Zapadnog Balkana
- pružaju stručno obrazovanje i obuku kao svoju osnovnu djelatnost (ustanova stručnog obrazovanja i obuke – USOO)
- pripadaju javnom, privatnom ili neprofitnom sektoru
- priznati su kod nadležnog ministarstva (licencirani ili akreditovani po lokalnim regulativama) kao ustanova stručnog obrazovanja i obuke
- prethodno su učestvovali, ili su voljni učestvovati, u pripremi i provođenju programa kooperativnog obrazovanja i obuke ili dualnog obrazovanja, u skladu sa nacionalnim regulativama
- pružaju zvanično priznate dugoročne ili kratkoročne programe stručnog obrazovanja i obuke u skladu sa nacionalnim kvalifikacijskim okvirom ili ekvivalentnim propisima
- Javne USOO podržavaju nadležni organi (ministarstva, agencije, opštinske vlasti, i dr.) u svojim redovnim aktivnostima i održavanju



Gore navedeni kriteriji su takođe primjenljivi na ko-aplikante (drugi USOO, opciono). Institucije stručnog obrazovanja i obuke koje ne ispunjavaju gore navedene kriterije smatraće se neprihvatljivim i njihove prijave će biti odbačene.

Kako bi se kvalificirali za RCF finansiranje, **partnerska preduzeća** moraju zadovoljiti sljedeće kriterijume:

- biti registrirani u jednoj od ekonomija Zapadnog Balkana 6 najmanje dvije godine prije objavljivanja poziva
- privatna, javna ili neprofitna organizacija
- posluju u bilo kom sektoru ili veličini (mikro, mali, srednji, veliki)
- posluju sa pozitivnim finasijskim bilansom u godini koja je prethodila godini podnošenja Izjave o zainteresiranosti
- pružaju dovoljno kapaciteta za učenje kroz rad ili praktičnu obuku u kompaniji za sve učenike/polaznike uključene u projekat
- imaju iskustva u provođenju programa kooperativnog ili dualnog obrazovanja ili su donijela odluku da učestvuju u ovakvim programima, posvećena su podršci sprovođenju obuka i spremni su integrisati elemente praktične obuke i učenja kroz rad u svoj radni proces
- nisu umiješani ni u jednu aktivnost opisanu na [KfW Lista za izuzeće i sektorske smjernice](#)
- nisu u vlasništvu pojedinaca ili pravnih lica sa sjedištem u zemljama pod sankcijama UN, VB ili SAD ili Njemačke
- nisu pravosnažno osuđivani za krivična djela

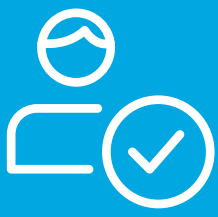
Preduzeća koja ne ispunjavaju gore navedene kriterije ne mogu se kvalificirati i biće isključena iz učešća.



Kako bi se kvalificirali, **ustanove za strukovnu obuku i obrazovanje i preduzeća trebaju biti:**

- saglasni pružiti na uvid svoje objavljene i/ili izrađene finasijske izjave/izvještaje za protekle dvije godine tokom procesa apliciranja
- isključivo su predstavljeni u samo jednom prijedlogu projekta po jednom Pozivu
- posvećeni su poslovanju u skladu sa međunarodnim standardima i propisima iz oblasti zaštite životne sredine, socijalne i zdravstvene zaštite i rada tokom provođenja projekata, kako je propisano u [RCF Bezbjednost i zdravlje na radu](#) i [Smjernice za menadžment socijalne i životne sredine](#)
- nominiraju koordinateure kooperativnog ili dualnog obrazovanja i obuke koji će biti zaduženi za planiranje i koordinisanje zajednički sprovedenih programa obuke, i pružaju neophodnu podršku polaznicima.

Za USOO i preduzeća koji ne zadovoljavaju gore navedene kriterije smatraće se da se ne kvalificiraju za RCF finansiranje.



PRIHVATLJIVI KONZORCIJI

RCF finansijski program podrške želi ojačati stručno, a prije svega kooperativno ili dualno obrazovanje i povećati kvalitetu kako i relevantnost za zapošljavanje mjera strukovnog obrazovanja. Sa ovom svrhom, RCF podržava osnivanje konzorcija između ustanova stručnog obrazovanja i kompanija kako bi se sprovodili programi obrazovanja i obuke. Partneri na projektu moraju učestvovati u zajedničkim aktivnostima kako bi kvalificirali polaznike na osnovu profesionalnih/kvalifikacijskih standarda koji odgovaraju zahtjevima tržišta rada.

Kako bi ispunili uslove za podršku RCF-a, **konzorciji za stručno obrazovanje i obuku** moraju zadovoljiti sljedeće kriterije:

- konzorciji su sačinjeni od strane prihvatljivih USOO i prihvatljivih preduzeća, kao što je opisano u sekciji 2 (stranice 4 i 5)
- sačinjeni od najmanje jedne ustanove stručnog obrazovanja kao glavnog aplikanta sa najmanje dva partnerska preduzeća po svakom predloženom programu stručnog obrazovanja i obuke¹
- članice konzorcijuma su saglasne sa objavljivanjem primjera dobre prakse i razmjenom znanja sa RCF stejkholderima
- konzorciji su osnovani kao partnerstva za dualno ili kooperativno stručno obrazovanje i to je dokumentovano **Memorandumom razumijevanja** između partnera
-



Konzorciji koji nisu u skladu sa gore navedenim kriterijumima ili nisu predali blagovremeno potpisan Memorandum o razumijevanju prema formi koju nalaže RCF u gore navedenom hiperlinku, smatraće se da nisu prihvatljivi za finansiranje od strane RCF.

¹ Jedno preduzeće može podržavati više od jednog programa.



PRIHVATLJIVI PROJEKTI

Konzorciji koji žele aplicirati za sredstva kod RCF trebaju priložiti prijedloge projekata. Projekte treba fokusirati na zajedničku pripremu i provođenje programa stručnog obrazovanja ili višestruke programe kooperativne i dualne obuke, sa preferencijom opsluživanja istih ili sličnih ekonomski sektora i korištenje slične mašine i opremu.

U svrhu boljeg razumijevanja koncepta kooperativnog obrazovanja i obuke koju promoviše RCF, preporučljivo je upoznati se sa [RCF smjernicama za kooperativno obrazovanje i osposobljavanje](#).

RCF podržava inicijative koje nastoje poboljšati postojeći ili uvesti novi programa stručnog kooperativnog ili dualnog obrazovanja, programe učenja kroz rad, dualne programe studija, na svim nivoima obrazovanja (srednjoškolsko, visoko, obrazovanje odraslih), u skladu sa nacionalnim regulativama.



Kako bi se kvalificirali, predloženi projekti moraju ispuniti sljedeće kriterijume:

- projekti moraju biti predati na vrijeme, prije isteka roka za podnošenje prijava
- projekti se predaju onlajn, u skladu sa formatom i procedurama propisanim od strane RCF
- sredstva koja se potražuju od RCF moraju biti u opsegu od EUR 150,000 do EUR 600,000
- SOO konzorciji moraju obavezno doprinijeti projektu sa iznosom od 10% od sredstava koja se potražuju od RCF
- konzorciji su odgovorni za pribavljanje osiguranja od nesreće za sve polaznike u skladu sa nacionalnom regulativom (spada u dio obaveznog učešća ili je kofinansiran)
- RCF projekti uključuju najmanje 30 mjesta za polaznike do kraja druge godine.²

² Zbir od 30 polaznika može biti dostignut tokom prve i druge godine sprovođenja predloženog(ih) programa stručnog obrazovanja i obuke

- RCF financira projekte kooperativnog ili dualnog obrazovanja koji su otvoreni za sve etničke grupe. Prijedlog projekta ne smije isključivati bilo koju etničku manjinu iz ponuđene obuke.
- programi kooperativnog obrazovanja i obuke koji se predlažu za RCF financiranje vode do nacionalno priznatih kvalifikacija i u skladu su sa važećim nacionalnim kvalifikacijskim okvirom ili sličnim propisom.
- Prijedlog projekta ne dovodi do uvećanja broja učenika/polaznika u USOO za više od 50 % u odnosu na prosjek u posljednje dvije godine.
- Nadležni organi podržavaju projekat. U skladu sa time, institucija stručnog obrazovanja koja je nosilac projekta treba obezbijediti **Pismo podrške** od nadležne vlasti (Ministarstva prosvjete)³ u kome se potvrđuje posvećenost podržavanju implementacije projekta i provođenje predloženog programa.
- predviđeno trajanje projekta je maksimalno 3 godine od datuma potpisivanja Ugovora sa RCF (u slučaju programa na 4 godine predloženi projekat takođe traje 3 godine)
- programi obuke mogu se sprovoditi u održivoj formi i nakon završetka projekta
- predloženi projekti i programi obuke ne podržavaju ni jednu od aktivnosti navedenih u **KfW Lista za izuzeće i sektorske smjernice** ili sličnih aktivnosti.

Prijedlozi projekata koji nisu u skladu sa gore navedenim kriterijima ili nisu blagovremeno podnijeli potpisano Pismo podrške u formi koju nalaže RCF i gore navedeni hiperlink smatraće se da se ne kvalificiraju za finansiranje kod RCF i biće odbijeni.



³ Privatne institucije USOO trebaju dobiti Pismo podrške potpisano od strane ovlašćenog lica (vlasnik, dekan, ili slično), u skladu sa interno važećim Statutom.



KORIŠĆENJE SREDSTAVA FONDA

U svrhu ostvarivanja svog cilja da se ojača kvalitet i relevantnost obrazovnih programa za tržište rada, a da u isto vrijeme poveća dostupnost kvalifikovanih radnika za kompanije, RCF dodjeljuje grantove za investiranje u bolje uslove za obučavanje učenika i polaznika i pospešivanje kvaliteta programa kooperativne ili dualne obuke.

Kako je gore i navedeno, konzorciji mogu aplicirati za finansiranje RCF-a u rasponu sredstava minimalno 150,000 EUR do 600,000 EUR koliko je maksimalni procijenjeni iznos koji se može potraživati.

Grantovi se mogu koristiti za investicije u opremu, radove i usluge, a putem javne nabavke koju sprovodi Jedinica za upravljanje fondom pri Regionalnom challenge fondu, u skladu sa KfW smjernicama za nabavke. Konzorciji koji su pobijedili na konkursu neće samostalno nabavljati opremu, radove ili usluge.

PRIHVATLJIVI TROŠKOVI

Smatra se da su sljedeći troškovi **prihvatljivi za finansiranje RCF-a:**

- investicije u mašine i opremu u prostorijama USOO koje su potrebne za sprovođenje praktičnog dijela programa obuke u skladu sa nastavnim planom i programom
- finansiranje rehabilitovanja/proširenja/adaptacije/izgradnje prostorija za sprovođenje obuka u USOO koje su potrebne za implementaciju praktičnog dijela predloženog programa obuke, a uključuju i troškove za dobijanje dozvola za izgradnju i projektovanje rehabilitacije/proširenja/adaptacije/izgradnje
- obuka nastavnika (obuka za korišćenje novih mašina i opreme, pedagoške obuke, i dr.)
- obuka instruktora i mentora u preduzećima (pedagoške obuke koje se odnose na to kako se radi sa polaznicima i kako se provodi mentorisanje polaznika tokom učenja kroz rad, druge obuke relevantne za zajedničko implementiranje programa KO)
- savjetodavna podrška za USOO ili preduzeća koja se odnosi na implementiranje programa KO, unapređenje programa kao i nastavnih materijala tokom provođenja programa KO⁴
- troškove nastavnih materijala/medija za praktičnu obuku u USOO, a kako je predviđeno planom i programom kooperativne obuke

⁴ Troškovi angažovanja savjetnika i konsultanata u fazi pripreme prijedloga projekata ili aplikacija za akreditaciju i licenciranje se ne mogu nadoknaditi sredstvima RCF-a.

- troškovi za potrošne materijale do određene mjere i koji se isključivo vezuju za provođenje predloženih programa kooperativne obuke
- podrška za srodne aspekte sprovođenja programa obuke kao što je zaštita na radu, stvaranje prikladnih uslova za rad polaznika, nastavnika, instruktora u preduzećima, kako u prostorijama ustanova za stručno obrazovanje i obuku tako i u prostorijama kompanija koje učestvuju u programu.
- troškove održavanja mašina i opreme, prostorija za obuku, koje je obezbijedio RCF, tokom trajanja projekta
- troškove promocije programa kooperativnog ili dualnog obrazovanja potencijalnim polaznicima i roditeljima

- ✓ Gore navedena lista nije obavezujuća – konzorciji mogu, ali nisu u obavezi, da uključe sve ove troškove u svom prijedlogu za finansiranje RCF fonda.
- ✓ Svi gore navedeni troškovi su prihvatljivi za finansiranje od strane RCF-a, a takođe se svi ili neki troškovi **mogu uključiti u obavezno učešće, u slučaju da tako preferira konzorcij.**
 - ✓ Troškovi treba da budu procijenjeni na osnovu istraživanja tržišta.
- ✓ Troškovi treba da budu obračunati bruto – PDV i drugi porezi i takse treba da budu uključeni.
- ✓ Formular budžeta koji se može koristiti prilikom računanja projektnih troškova je dostupan **ovdje**. Podnošenje ovog formulara je **opciono** u fazi Izjava o zainteresiranosti, a postaje obavezno kada su aplikacije selektirane za fazu predaje kompletnog projekta.



TROŠKOVI KOJE RCF NE MOŽE FINANSIRATI

Sljedeće troškove RCF ne može financirati iz svojih sredstava, ali mogu biti predviđeni kao obavezno učešće:

- operativni troškovi ISOO ili partnerskih preduzeća:
 - zarade nastavnika direktno uključenih u implementaciju programa KO (uključujući honorare/plate za koordinateure praktične nastave ili dualnog obrazovanja, koordinateure projekta ako su angažovani)
 - zarade zaposlenih iz preduzeća partnera koji su direktno uključeni u implementaciju programa KO
 - troškovi komunalija (voda, grijanje, struja, i dr.) proporcionalno sa potrebama prijedloga implementacije programa KO i sve druge operativne troškove koji nisu prihvatljivi u prethodnoj sekciji
- osiguranje od nesreće za sve polaznike (mora biti obezbijedeno od strane konzorcijuma)
- troškovi novčanih naknada za polaznike obrazovnih programa
- troškovi prevoza za nastavnike, polaznike, ili trenere u preduzećima i zaposlene koji su uključeni u sprovođenje programa KO navedenih u projektu
- troškovi amortizacije i gubitka vrijednosti opreme i mašina koje se koriste za sprovođenje praktične nastave tokom provođenja programa KO navedenih u projektu

Konzorciji moraju obezbijediti obavezno učešće u troškovima projekta sa doprinosom koji minimalno iznosi 10% od cjelokupnih sredstava traženih za RCF finansiranje. Učešće može biti priloženo finansijski i/ili kroz nadoknadu operativnih troškova i/ili troškova investicije od strane institucija za dualno obrazovanje i obuku i/ili zajedno da preduzećem. Za detaljne instrukcije kako da se obračuna obavezno učešće kliknuti [ovdje](#).

Sljedeći troškovi **ne mogu se financirati iz RCF fondova, niti se mogu računati kao učešće, stoga su potpuno neprihvatljivi:**

- kupovina/održavanje/gubitak vrijednosti opreme i mašina koje nisu u direktnoj vezi sa uspostavljanjem novog ili poboljšanjem postojećeg programa KO
- Direktna finansijska podrška preduzećima partnerima za nabavku opreme i mašina
- Operativni troškovi koji nisu vezani za direktno sprovođenje programa KO predloženih u projektu (npr. plate nastavnika uključenih u druge programe koje sprovodi USOO, i dr.)
- svi drugi troškovi koji nisu direktno vezani za sprovođenje programa KO predloženog(ih) u okviru projekta



LISTA ANEKSA

U informativne svrhe isključivo:

- **Formular Izjave o zainteresiranosti** (predaja se u potpunosti obavlja onlajn, vidi sljedeće poglavlje za detaljne instrukcije)
- **RCF bezbjednost i zaštita na radu**
- **Smjernice za upravljanje životnom i socijalnom sredinom**
- **Smjernice za kalkulaciju obaveznog učešća konzorcijuma**
- **RCF Smjernice za kooperativno obrazovanje i osposobljavanje**

Treba popuniti/predati onlajn:

- **Memorandum razumijevanja**
- **Pismo podrške**
- **Licenca koja prikazuje registraciju USOO**
- **Akreditacija predloženog obrazovnog programa**
- **Izvodi iz APR za sva preduzeća partnere i privatne USOO**
- **Kalkulacija budžeta – opciono**





KAKO SE PRIJAVITI

Konzorciji sačinjeni od institucija za stručno obrazovanje i obuku i preduzeća, koji ispunjavaju uslove prihvatljivosti i žele investirati u opremu i infrastrukturu obrazovnih institucija koje provode ili planiraju provoditi programe kooperativnog ili dualnog obrazovanja i obuke, pozivaju se da prilože Izjave o zainteresiranosti kroz onlajn proceduru. Proces prijave se odvija putem Sistema za upravljanje grantovima RCF-a.

PORTAL GRANT MENADŽMENT

Proces prijavljivanja se sprovodi u potpunosti onlajn putem RCF-ove virtualne platforme – grant menadžment sistema. Svi zainteresirani aplikanti trebaju se registrirati i kreirati svoje profile klikom ovdje. Formulari koji su poslani imejlom ili na bilo koji drugi način neće biti prihvaćeni.

Biće neophodno da se prihvate podešavanja privatnosti tokom registracije i popune sva obavezna polja. Prilikom pristupanja, obratite pažnju da je selektovan Formular RCF za podnošenje Izjave o zainteresovanosti pod Dostupni grantovi i počnite sa popunjavanjem detalja. Neka od pitanja će zahtijevati tekstualna objašnjenja, druga označavanje adekvatnih polja, a ispod nekih biće neophodno da priložite naznačeni dokument.

Molimo da se formular popuni na engleskom jeziku.

Ako se ponovo prijavljujete za podršku RCF, nema potrebe da kreirate novi nalog, ali biće potrebno otvoriti novi formular Izjave o zainteresiranosti i ponovo podneti obavezna preteća dokumenta.⁵

Kako bi nosioci prijave mogli predati formular, potrebno je da blagovremeno onlajn dobiju odobrenja partnerskih preduzeća kao što je i naznačeno u uputstvu pruženom kroz sistem. Formulari moraju biti podnieti pre isteka roka **7. jul 2023. u 23:59. Nakon isteka naznačenog roka, podnošenje prijave više neće biti moguće.**

APLIKACIJA I PROCES SELEKCIJE

Proces aplikacije i selekcije je proces koji se sprovodi u dvije faze. U prvoj fazi, konzorciji izražavaju zainteresiranost putem predaje formulara Izjave o zainteresiranosti kroz Sistem za menadžment grantova, a prije naznačenog roka. Aplikanti trebaju popuniti sva obavezna polja i priložiti sva obavezna prateća dokumenta.

⁵ Ponovni aplikanti treba da pripreme Memorandum o razumijevanju i Pismo podrške koji datiraju iz 2023. Podaci iz prethodnih formulara neće biti automatski kopirani.

Nakon predaje dokumentacije i isteka roka za izražavanje zainteresiranosti, Jedinica za upravljanje fondom će organizovati provjeru prihvatljivosti. Tokom pregleda Izjava o zainteresiranosti vrši se formalna provjera prihvatljivosti prema kriterijima definisanim u sekcijama 2, 3, 4, i 5 ovog dokumenta. Predselekcija prihvatljivih Izjava o zainteresiranosti zavisice od dostupnih sredstava opredijeljenih za ovaj javni poziv, kako kroz nacionalni prozor tako i kroz regionalni.

Ukoliko predata Izjava o zainteresiranosti bude ocijenjena kao prihvatljiva i bude predselektovana, podnosioci prijave će biti obaviješten putem Sistema za menadžment grantova. Oni će dalje pripremiti Formular za podnošenje cjelokupnih prijedloga projekata u skladu sa datim rokom. Formular za podnošenje projekata podrazumijeva pripremu sveobuhvatnog prijedloga projekta u toku 45 dana od prijema obavještenja da je Izjava o zainteresiranosti prihvaćena.

Prijedlog projekta se prvo provjerava u odnosu na formalne kriterijume (da li je aplikacija potpuna, da su svi traženi dokumenti i predati, usklađenost sa kriterijumima za prihvatljivost projekata koji važe isto kao i za Izjave o zainteresiranosti, i drugo). U drugoj fazi procesa selekcije tri međunarodna eksperta za selekciju, stručnjaka za kooperativno obrazovanje i zapošljivost, će individualno i nezavisno izvršiti procjenu prijedloga projekata na osnovu kriterijuma koncepta, izvodljivosti, vjerodostojnosti i ambicija tog prijedloga projekta.

konceptualni kriterijum (maksimum 40 poena)
kriterijum izvodljivosti (maksimum 30 poena)
kriterijum vjerodostojnosti (maksimum 30 poena)
kriterijum ambicije (maksimum 30 poena)

Da biste saznali više o kriterijumima selekcije relevantnim za drugu fazu, [kliknite ovdje](#).

Nakon inicijalnog odobravanja cjelokupnih prijedloga projekata, tehnički eksperti će biti angažirani da verifikuju predloženi plan investicije. Konačno, ugovor o finansiranju sastavlja se na osnovu izvještaja tehničkih eksperata, pregovara i sklapa između RCF i pred selektiranog konzorcija za SOO, odnosno zakonskog zastupnika vodeće ustanove stručnog obrazovanje i obuke. Zatim, na osnovu liste odobrenih stavki za investiciju, Jedinica za upravljanje fondom organizuje nabavku u skladu sa važećim procedurama projekta.

Odabrani konzorcij imaće obavezu izvještavanja o implementaciji aktivnosti i programa stručnog obrazovanje i obuke, uključenosti polaznika i partnerskih preduzeća, kvalitetu komponente učenja kroz rad, upotrebi opreme, itd. na kvartalnom nivou. Monitoring posjete RCF tima će takođe biti organizovane u svrhu supervizije implementacije projekta.



RASPORED ONLAJN INFO AKTIVNOSTI

Jedinica za upravljanje fondom RCF će organizirati seriju onlajn informativnih sesija kako bi predstavili Treći poziv za izražavanje zainteresiranosti i kriterije selekcije. Dodatno, tutorijali i sesije za pitanje i odgovore pružiće preciznije uvide o pojedinim aspektima koji su važni za pripremu Izjava o zainteresiranosti i prateće dokumentacije.

Događaji će biti organizirani na lokalnom jeziku uz obezbijeđen prevod na engleski. Dobijanje ZOOM linka je omogućeno učesnicima koji se registruju na sljedećem linku prezentovanom [ovdje](#).

Onlajn info događaji će biti snimani, a snimci će biti dostupni [ovdje](#).



KOMUNIKACIJA SA REGIONALNIM CHALLENGE FONDOM

U slučaju da su vam potrebna dalja pojašnjenja o dodatnim pitanjima koja nisu obuhvaćena ovim Smjernicama, možete se obratiti Jedinici za upravljanje fondom RCF kako je navedeno u listi kontakata niže:

Pitanja o Sistemu za menadžment granta od strane svih aplikantata iz svih ekonomija mogu se uputiti na sljedeću adresu, poželjno na engleskom:	applications@rcf-wb6.org
Pitanja Albanija i Kosovo	renato.vasili@rcf-wb6.org vesa.shehu@rcf-wb6.org
Pitanja Sjeverna Makedonija	biljana.simeonova@rcf-wb6.org
Pitanja Bosna i Hercegovina i Crna Gora	sven.dominkovic@rcf-wb6.org
Pitanja Srbija	jelena.manic@rcf-wb6.org

Preporučujemo da sva pitanja koja imate adresirate na vrijeme i izbjegavate datume blizu isteka roka.