



VODIČ

VODIČ REGIONALNOG FONDA ZA
IZAZOVE NA ZAPADNOM BALKANU 6
KROZ TREĆI POZIV ZA PODNOŠENJE
IZJAVA O ZAINTERESOVANOSTI

www.rcf-wb6.org

Sadržaj:

Smjernice za Treći poziv za podnošenje Izjava zainteresovanosti	
Opšte informacije o Trećem pozivu za podnošenje Izjava zainteresovanosti.....	3
Prihvatljivi aplikanti.....	4
Prihvatljivi konzorcijumi.....	6
Prihvatljivi projekti.....	7
Korišćenje novčanih sredstava.....	9
Prihvatljivi fondovi.....	9
Troškovi koje RCF ne može finasirati.....	11
Lista Aneksa.....	12
Kako se prijaviti	13
Portal Grant Menadžment	13
Proces aplikacije i selekcije	13
Raspored onlajn info aktivnosti.....	15

Lista skraćenica

KO – Kooperativno obrazovanje
IZ – Izjava o zainteresovanosti
KfW – Njemačka razvojna banka
Q&A – Pitanja i odgovori
RCF – Regionalni Fond za izazove
SOO – stručno obrazovanje i obuka
ISOO – Institucija za stručno obrazovanje i obuku
WB – Zapadni Balkan
SDC - Švajcarska agencija za razvoj i saradnju



OPŠTE INFORMACIJE

Regionalni Fond za izazove (RCF) je finansijski mehanizam osnovan sa ciljem da poveća zapošljivost, posebno mladih. Fond osnažuje konkurentnost preduzeća u ekonomijama Zapadnog Balkana 6 kroz finansiranje investicija u opremi i infrastrukturi za odabrane kooperativne ili projekte dualnog obrazovanja koji se sprovode u partnerstvu stručno obrazovnih institucija i kompanija. Sredstva se dodjeljuju nakon nadmetanja (čelendža) na regionalnom nivou.

Njemačko Savezno ministarstvo za ekonomsku saradnju i razvoj (BMZ) izdvojilo je 64,43 miliona evra za RCF, a Vlada Švajcarske, koju predstavlja Švajcarska agencija za razvoj i saradnju (SDC), sufinansirala je dodatnih 9,7 miliona švajcarskih franaka. Sredstva su povjerena Njemačkoj razvojnoj banci (KfW), a projekat implementira Komorski investicioni forum Zapadnog Balkana 6 (WB6-CIF), zajednička inicijativa privrednih komora iz regiona.

Prvi i drugi krug prijave privukli su **više od 300 Izjava o zainteresovanosti** iz svih šest ekonomija Zapadnog Balkana. Procesom selekcije odabrano je **63 projekta** za finansiranje, i je izdvojeno približno **27 miliona evra** za investicije u opremu, infrastrukturu i obuku kod pružalaca stručne obuke i partnerskih preduzeća.

RCF objavljuje Treći poziv za podnošenje Izjava o zainteresovanosti i poziva konzorcijume institucija stručnog obrazovanja i obuke i kompanija, koji nastoje da zajednički pripremaju i sprovode programe dualnog ili kooperativnog obrazovanja i obuke da se prijave i:

- nadmeću se za priliku da dobiju značajnu investiciju u opremu i infrastrukturu institucija stručnog obrazovanja i obuke i podstaknu uvođenje novih tehnologija u obrazovne procese
- podrže razvoj metodologije dualnog ili kooperativnog obrazovanja i obuke kako bi se efikasno nosili sa nedostatkom ljudskih resursa i strateški pristupili građenju kapaciteta
- poboljšaju zapošljivost polaznika/maturanata SOO i njihovu integraciju u tržište rada
- povećaju produktivnost i konkurentnost preduzeća kroz rezultate ostvarene prilikom sprovođenja programa dualnog obrazovanja i obuke.

TREĆI POZIV ZA IZRAŽAVANJE ZAINTERESOVANOSTI BIĆE OTVOREN OD 22. MAJA DO 7. JULA 2023. GODINE U 23:59č. POZIV SE OBJAVLJUJE ISTOVREMENO U ŠEST EKONOMIJA ZAPADNOG BALKANA: ALBANIJI, BOSNI I HERCEGOVINI, KOSOVU, CRNOJ GORI, SJEVERNOJ MAKEDONIJI I SRBIJI. RCF PRIHVATA PRIJAVE IZ SVIH ŠEST EKONOMIJA KAO I IZ SVIH EKONOMSKIH SEKTORA.



PRIHVATLJIVI APLIKANTI

Kako bi se kvalifikovali za finansiranje od strane RCF, **vodeći aplikanti** moraju zadovoljiti sljedeće kriterijume:

- registrovani su najmanje dvije godine prije objave Poziva u jednoj od šest ekonomija Zapadnog Balkana
- pružaju stručno obrazovanje i obuku kao svoju osnovnu djelatnost (institucija stručnog obrazovanja i obuke – ISOO)
- pripadaju javnom, privatnom ili neprofitnom sektoru
- priznati su kod nadležnog ministarstva (licencirani ili akreditovani po nacionalnim regulativama) kao institucija stručnog obrazovanja i obuke
- prethodno su učestvovali, ili su voljni da učestvuju, u pripremi i sprovođenju programa kooperativnog obrazovanja i obuke ili dualnog obrazovanja, u skladu sa nacionalnim regulativama
- pružaju zvanično priznate dugoročne ili kratkoročne programe stručnog obrazovanja i obuke (obrazovne profile) u skladu sa nacionalnim okvirom kvalifikacija
- Javni ISOO su podržane od strane nadležnih organa (ministarstva, agencije, opštinske vlasti, i dr.) u svojim redovnim aktivnostima i održavanju



Gore navedeni kriterijumi su takođe primjenljivi na ko-aplikante (drugi ISOO, opciono). Institucije stručnog obrazovanja i obuke koje ne ispunjavaju gore navedene kriterijume smatraće se neprihvatljivim i njihove prijave će biti odbačene.

Kako bi se kvalifikovali za RCF finansiranje, **partnerska preduzeća** moraju zadovoljiti sljedeće kriterijume:

- biti registrovani u jednoj od ekonomija Zapadnog Balkana 6 najmanje dvije godine prije objavljivanja poziva
- privatna, javna ili neprofitna organizacija
- posluju u bilo kom sektoru ili veličini (mikro, mali, srednji, veliki)
- posluju sa pozitivnim finasijskim bilansom u godini koja je prethodila godini podnošenja Izjave o zainteresovanosti
- pružaju dovoljno kapaciteta za učenje kroz rad ili praktičnu obuku u kompaniji za sve učenike/polaznike uključene u projekat
- imaju iskustva u sprovođenju programa kooperativnog ili dualnog obrazovanja ili su donijela odluku da učestvuju u ovakvim programima, posvećena su podršci sprovođenju obuka i spremni su da integrišu elemente praktične obuke i učenja kroz rad u svoj radni proces
- nijesu umiješani ni u jednu aktivnost opisanu na [KfW Lista za izuzeće i sektorske smjernice](#)
- nijesu u vlasništvu pojedinaca ili pravnih lica sa sjedištem u u zemljama pod sankcijama UN, VB ili SAD ili Njemačke
- nijesu pravosnažno osuđivani za krivična djela

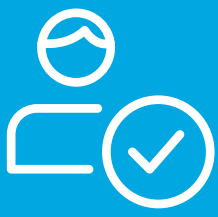
Preduzeća koja ne ispunjavaju gore navedene kriterijume ne mogu se kvalifikovati i biće isključena iz učešća.



Kako bi se kvalifikovali, **insitucije za obuku i obrazovanje i preduzeća**:

- saglasni su da pruže na uvid svoje objavljene i/ili izrađene finasijske izjave/izvještaje za protekle dvije godine tokom procesa apliciranja
- isključivo su predstavljeni u jednom prijedlogu projekta po jednom Pozivu
- posvećeni su poslovanju u skladu sa međunarodnim standardima i propisima iz oblasti zaštite životne sredine, socijalne i zdravstvene zaštite i rada tokom sprovođenja projekata, kako je propisano u [RCF Bezbjednost i zdravlje na radu](#) i [Smjernice za menadžment socijalne i životne sredine](#)
- nominuju koordinateure kooperativnog ili dualnog obrazovanja i obuke koji će biti zaduženi za planiranje i koordinisanje zajednički sprovedenih programa obuke, i pružaju neophodnu podršku polaznicima

Za ISOO i preduzeća koji ne zadovoljavaju gore navedene kriterijume smatraće se da se ne kvalifikuju za RCF finansiranje.



PRIHVATLJIVI KONZORCIJUMI

RCF finansijski program podrške ima svrhu da ojača stručno, a prije svega dualno obrazovanje i poveća kvalitet kako i relevantnost za zapošljavanje mjera dualnog obrazovanja. Sa ovom svrhom, RCF podržava osnivanje konzorcijuma između ustanova stručnog obrazovanja i kompanija kako bi se sprovedili programi obrazovanje i obuke. Partneri na projektu moraju biti spremni da učestvuju u zajedničkim aktivnostima kako bi kvalifikovali polaznike na osnovu profesionalnih/kvalifikacijskih standarda koji odgovaraju zahtjevima tržišta rada.

Kako bi se kvalifikovali za podršku kod RCF, **konzorcijumi za stručno obrazovanje i obuku** moraju da zadovolje sljedeće kriterijume:

- konzorcijumi su sačinjeni od strane prihvatljivih ISOO i prihvatljivih preduzeća, kao što je opisano u sekciji 2 (stranice 4 i 5)
- čine ih najmanje jedna institucija dualnog obrazovanja kao glavni partner i aplikant sa najmanje dva partnerska preduzeća po svakom predloženom programu stručnog obrazovanja i obuke.¹
- članice konzorcijuma su saglasne sa objavljivanjem primjera dobre prakse i razmjenom znanja sa RCF stejkholderima
- konzorcijumi su osnovani kao partnerstva za dualno ili kooperativno stručno obrazovanje i to je dokumentovano **Memorandumom razumijevanja** između partnera
- jedno preduzeće može podržavati više od jednog programa u okviru jednog projekta



Konzorcijumi koji nijesu u skladu sa gore navedenim kriterijumima ili nijesu predali blagovremeno potpisan Memorandum o razumijevanju prema formi koju nalaže RCF u gore navedenom hiperlinku, smatraće se da nijesu prihvatljivi za finansiranje od strane RCF.

¹ Zbir od 30 polaznika može biti dostignut tokom prve i druge godine sprovođenja predloženog(ih) programa stručnog obrazovanja i obuke



PRIHVATLJIVI PROJEKTI

Konzorcijumi koji su zainteresovani da apliciraju za sredstva kod RCF treba da prilože prijedloge projekata. Projekti treba da su fokusirani na zajedničku pripremu i sprovođenje programa stručnog obrazovanja ili višestruke programe kooperativne i dualne obuke, sa preferencijom da opslužuju isti ili slični ekonomski sektor, kao i da koriste slične mašine i opremu.

U svrhu boljeg razumijevanja koncepta kooperativnog obrazovanja i obuke koju promoviše RCF, preporuka je da se konzorcijumi upoznaju sa [RCF smjernicama za kooperativno obrazovanje i osposobljavanje](#).

RCF podržava inicijative za poboljšanje i uvođenje programa stručnog i dualnog obrazovanja, programe učenja kroz rad, dualne programe studija, na svim nivoima obrazovanja (srednjoškolsko, visoko, obrazovanje odraslih), u skladu sa nacionalnim regulativama.



Kako bi se kvalifikovali, predloženi projekti mora da ispunjavaju sljedeće kriterijume:

- projekti moraju biti predati na vrijeme, prije isteka roka za podnošenje prijava
- projekti se predaju onlajn, u skladu sa formatom i procedurama propisanim od strane RCF
- sredstva koja se potražuju od RCF moraju biti u opsegu od EUR 150,000 do EUR 600,000
- SOO konzorcijumi moraju obavezno doprinijeti projektu sa iznosom od 10% od sredstava koja se potražuju od RCF
- konzorcijumi su odgovorni za pribavljanje osiguranja od nesreće za sve polaznike u skladu sa nacionalnom regulativom (spada u dio obaveznog učešća ili je kofinansiran)
- RCF projekti uključuju najmanje 30 mjesta za polaznike do kraja druge godine.²

² Zbir od 30 polaznika može biti dostignut tokom prve i druge godine sprovođenja predloženog(ih) programa stručnog obrazovanja i obuke

- RCF financira projekte kooperativnog ili dualnog obrazovanja koji su otvoreni za sve etničke grupe. Prijedlog projekta ne smije da isključuje ni jednu etničku manjinu iz ponuđene obuke.
- programi kooperativnog obrazovanja i obuke koji se predlažu za RCF financiranje vode do nacionalno priznatih kvalifikacija i u skladu su sa važećim nacionalnim okvirom kvalifikacija.
- Prijedlog projekta ne dovodi do uvećanja broja učenika/polaznika u ISOO za više od 50 % u odnosu na prosjek u posljednje dvije godine.
- Nadležni organi podržavaju projekat. U skladu sa time, institucija stručnog obrazovanja koja je nosilac projekta treba da obezbijedi **Pismo podrške** od nadležne vlasti (Ministarstva prosvjete)³ u kome se potvrđuje posvećenost da se podrži implementacija projekta i sprovođenje predloženog programa.
- predviđeno trajanje projekta je maksimalno 3 godine od datuma potpisivanja Ugovora sa RCF (u slučaju programa na 4 godine predloženi projekat takođe traje 3 godine)
- programi obuke mogu se sprovoditi u održivoj formi i nakon završetka projekta
- predloženi projekti i programi obuke ne podržavaju ni jednu od aktivnosti navedenih u **KfW Lista za izuzeće i sektorske smjernice** ili sličnih aktivnosti.

Prijedlozi projekata koji nijesu u skladu sa gore navedenim kriterijumima ili nijesu blagovremeno podnijeli potpisano Pismo podrške u formi koju nalaže RCF i gore navedeni hiperlink smatraće se da se ne kvalifikuju za finansiranje kod RCF i biće odbijeni.



³ Privatne institucije ISOO treba da dobiju Pismo podrške potpisano od strane ovlašćenog lica (vlasnik, dekan, ili slično), u skladu sa interno važećim Statutom.



KORIŠĆENJE SREDSTAVA FONDA

U svrhu ostvarivanja svog cilja da se ojača kvalitet i relevantnost obrazovnih programa za tržište rada, a da u isto vrijeme poveća dostupnost kvalifikovanih radnika za kompanije, RCF dodjeljuje grantove koji mogu da se koriste za investiranje u bolje uslove za obučavanje učenika i polaznika i pospešivanje kvaliteta programa kooperativne ili dualne obuke.

Kako je gore i navedeno, konzorcijumi mogu da apliciraju za finansiranje kod RCF u rasponu sredstava minimalno 150,000 EUR kako zahtijeva RCF do 600,000 EUR koliko je maksimalni procijenjeni iznos koji može da se traži od RCF.

Grantovi će biti korišćeni za investicije u opremu, radove i usluge, a putem javne nabavke koju sprovodi Jedinica za upravljanje fondom pri Regionalnom čelendž fondu, u skladu sa KfW smjernicama za nabavke. Konzorcijumi koji su pobijedili na konkursu neće samostalno nabavljati opremu, radove ili usluge.

PRIHVATLJIVI TROŠKOVI

Smatra se da su sljedeći troškovi **prihvatljivi za finansiranje kod RCF:**

- investicije u mašine i opremu u prostorijama ISOO koje su potrebne za sprovođenje praktičnog dijela programa obuke u skladu sa nastavnim planom i programom
- finansiranje rehabilitovanja/proširenja/adaptacije/izgradnje prostorija za sprovođenje obuka u ISOO koje su potrebne za implementaciju praktičnog dijela predloženog programa obuke, a uključuju i troškove za dobijanje dozvola za izgradnju i projektovanje rehabilitacije/proširenja/adaptacije/izgradnje
- obuka nastavnika (obuka za korišćenje novih mašina i opreme, pedagoške obuke, i dr.)
- obuka instruktora i mentora u preduzećima (pedagoške obuke koje se odnose na to kako se radi sa polaznicima i kako se sprovodi mentorstvo za polaznike tokom učenja kroz rad, druge obuke relevantne za zajedničku implementaciju programa KO)
- savjetodavna podrška za ISOO ili preduzeća koja se odnosi na implementaciju programa KO, unapređenje programa kao i nastavnih materijala tokom implementacije program KO⁴
- troškove nastavnih materijala/medija za praktičnu obuku u ISOO, a kako je predviđeno planom i programom kooperativne obuke

⁴ Troškovi angažovanja savjetnika i konsultanata u fazi pripreme prijedloga projekata ili aplikacija za akreditaciju i licenciranje se ne mogu nadoknaditi sredstvima RCF-a.

- troškovi za potrošne materijale do određene mjere i koji se isključivo vezuju za implementaciju predloženih programa kooperativne obuke
- podrška za srodne aspekte sprovođenja programa obuke kao što je zaštita na radu, stvaranje prikladnih uslova za rad polaznika, nastavnika, instruktora u preduzećima, kako u prostorijama institucija za stručno obrazovanje i obuku tako i u prostorijama kompanija koje učestvuju u programu.
- troškove održavanja mašina i opreme, prostorija za obuku, koje je obezbijedio RCF, tokom trajanja projekta
- troškove promocije programa kooperativnog ili dualnog obrazovanja potencijalnim polaznicima i roditeljima

- ✓ Gore navedena lista nije obavezujuća – konzorcijumi mogu, ali nijesu u obavezi, da uključe sve ove troškove u svom prijedlogu za finansiranje RCF fonda.
- ✓ Svi gore navedeni troškovi su prihvatljivi za finansiranje od strane RCF-a, a takođe se svi ili neki troškovi **moгу uključiti u obavezno učešće, u slučaju da tako preferira konzorcijum.**
 - ✓ Troškovi treba da budu procijenjeni na osnovu istraživanja tržišta.
- ✓ Troškovi treba da budu obračunati bruto – PDV i drugi porezi i takse treba da budu uključeni.
- ✓ Formular budžeta koji se može koristiti prilikom računanja projektnih troškova je dostupan **ovdje**. Podnošenje ovog formulara je **opciono** u fazi podnošenja Izjava o zainteresovanosti, a postaje obavezno kada su aplikacije selektovane za fazu predaje kompletnog projekta.



TROŠKOVI KOJE RCF NE MOŽE DA FINANSIRA

Sljedeće troškove RCF ne može da finansira iz svojih sredstava, ali mogu biti predviđeni kao obavezno učešće:

- operativni troškovi ISOO ili partnerskih preduzeća:
 - zarade nastavnika direktno uključenih u implementaciju programa KO (uključujući honorare/plate za koordinateure praktične nastave ili dualnog obrazovanja, koordinateure projekta ako su angažovani)
 - zarade zaposlenih iz preduzeća partnera koji su direktno uključeni u implementaciju programa KO
 - troškovi komunalija (voda, grijanje, struja, i dr.) proporcionalno sa potrebama prijedloga implementacije programa KO i sve druge operativne troškove koji nijesu prihvatljivi u prethodnoj sekciji
- osiguranje od nesreće za sve polaznike (mora biti obezbijedeno od strane konzorcijuma)
- troškovi novčanih naknada za polaznike obrazovnih programa
- troškovi prevoza za nastavnike, polaznike, ili trenere u preduzećima i zaposlene koji su uključeni u sprovođenje programa KO navedenih u projektu
- troškovi amortizacije i gubitka vrijednosti opreme i mašina koje se koriste za sprovođenje praktične nastave tokom sprovođenja programa KO navedenih u projektu

Konzorcijumi moraju obezbijediti obavezno učešće u troškovima projekta sa doprinosom koji minimalno iznosi 10% od cjelokupnih sredstava traženih za RCF finansiranje. Učešće može biti priloženo finansijski i/ili kroz nadoknadu operativnih troškova i/ili troškova investicije od strane institucija za dualno obrazovanje i obuku i/ili zajedno da preduzećem. Za detaljne instrukcije kako da se obračuna obavezno učešće kliknuti [ovdje](#).

Sljedeći troškovi **ne mogu se finansirati iz RCF fondova, niti se mogu računati kao učešće, stoga su potpuno neprihvatljivi:**

- kupovina/održavanje/gubitak vrijednosti opreme i mašina koje nijesu u direktnoj vezi sa uspostavljanjem novog ili poboljšanjem postojećeg programa KO
- **Direktna finansijska podrška preduzećima partnerima za nabavku opreme i mašina**
- Operativni troškovi koji nijesu vezani za direktno sprovođenje programa KO predloženih u projektu (npr. plate nastavnika uključenih u druge programe koje sprovodi ISOO, i dr.)
- svi drugi troškovi koji nijesu direktno vezani za sprovođenje programa KO predloženog(ih) u okviru projekta



LISTA ANEKSA

U informativne svrhe isključivo:

- **Formular Izjave o zainteresovanosti** (predaja se u potpunosti obavlja onlajn, vidi sljedeće poglavlje za detaljne instrukcije)
- **RCF bezbjednost i zaštita na radu**
- **Smjernice za upravljanje životnom i socijalnom sredinom**
- **Smjernice za kalkulaciju obaveznog učešća konzorcijuma**
- **RCF Smjernice za kooperativno obrazovanje i osposobljavanje**

Treba popuniti/predati onlajn:

- **Memorandum razumijevanja**
- **Pismo podrške**
- **Licenca koja prikazuje registraciju ISOO**
- **Akreditacija predloženog obrazovnog programa**
- **Izvodi iz APR za sva preduzeća partnere i privatne ISOO**
- **Kalkulacija budžeta – opciono**





KAKO SE PRIJAVITI

Konzorcijumi sačinjeni od institucija za stručno obrazovanje i obuku i preduzeća, koji ispunjavaju uslove prihvatljivosti i zainteresovani su za investicije u opremu i infrastrukturu obrazovnih institucija koje sprovode ili planiraju da sprovode programe kooperativnog ili dualnog obrazovanja i obuke, pozivaju se da prilože Izjave o zainteresovanosti kroz onlajn proceduru. Proces prijave se menadžuje putem Sistema za upravljanje grantovima kod RCF.

PORTAL GRANT MENADŽMENT

Proces prijavljivanja se sprovodi u potpunosti onlajn putem RCF-ove virtualne platforme – grant menadžment sistema. Svi zainteresovani aplikanti su pozvani da se registuju i kreiraju svoje profile klikom ovdje. Formulari koji su poslani mejlom ili na bilo koji drugi način neće biti prihvaćeni.

Biće neophodno da se prihvate podešavanja privatnosti tokom registracije i popune sva obavezna polja. Prilikom pristupanja, obratite pažnju da je selektovan Formular RCF za podnošenje Izjave o zainteresovanosti pod Dostupni grantovi i počnite sa popunjavanjem detalja. Neka od pitanja će zahtijevati tekstualna objašnjenja, druga označavanje adekvatnih polja, a ispod nekih biće neophodno da priložite naznačeni dokument.

Molimo da se formular popuni na engleskom jeziku.

Ako se ponovo prijavljujete za podršku RCF, nema potrebe da kreirate novi nalog, ali biće potrebno da otvorite novi formular Izjave o zainteresovanosti i ponovo podnesete obavezna preteća dokumenta.⁵

Kako bi nosioci prijave mogli da podnesu formular, potrebno je da se blagovremeno onlajn dobiju odobrenja partnerskih preduzeća kao što je i naznačeno u uputstvu pruženom kroz sistem. Formulari moraju biti podnieti pre isteka roka **7. jul 2023. u 23:59. Nakon isteka naznačenog roka, podnošenje prijave više neće biti moguće.**

APLIKACIJA I PROCES SELEKCIJE

Proces aplikacije i selekcije je proces koji se sprovodi u dvije faze. U prvoj fazi, konzorcijumi izražavaju zainteresovanost putem predaje formulara Izjava o zainteresovanosti kroz Sistem za menadžment grantova, a prije naznačenog roka. Aplikanti treba da se postaraju da popune sva obavezna polja i da prilože sva obavezna prateća dokumenta.

⁵ Ponovni aplikanti treba da pripreme Memorandum o razumijevanju i Pismo podrške koji datiraju iz 2023. Podaci iz prethodnih formulara neće biti automatski kopirani.

Nakon predaje dokumentacije i isteka roka za izražavanje zainteresovanosti, Jedinica za upravljanje fondom će organizovati provjeru prihvatljivosti. Tokom pregleda Izjava o zainteresovanosti vrši se formalna provjera prihvatljivosti prema kriterijumima definisanim u sekcijama 2, 3, 4, i 5 ovog dokumenta. Predselekcija prihvatljivih Izjava o zainteresovanosti zavisice od dostupnih sredstava opredijeljenih za ovaj javni poziv, kako kroz nacionalni prozor tako i kroz regionalni.

Ukoliko predata Izjava o zainteresovanosti bude ocijenjena kao prihvatljiva i bude predselektovana, podnosilac prijave će biti obaviješten putem Sistema za menadžment grantova. Oni će biti pozvani da pripreme Formular za podnošenje cjelokupnih prijedloga projekata u skladu sa datim rokom. Formular za podnošenje projekata podrazumijeva pripremu sveobuhvatnog prijedloga projekta u toku 45 dana od prijema obavještenja da je Izjava o zainteresovanosti prihvaćena.

Prijedlog projekta se prvo provjerava u odnosu na formalne kriterijume (da li je aplikacija potpuna, da su svi traženi dokumenti i predati, usklađenost sa kriterijumima za prihvatljivost projekata koji važe isto kao i za Izjave o zainteresovanosti, i drugo). U drugoj fazi procesa selekcije tri međunarodna eksperta za selekciju, stručnjaka za kooperativno obrazovanje i zapošljivost, će individualno i nezavisno izvršiti procjenu prijedloga projekata na osnovu kriterijuma koncepta, izvodljivosti, vjerodostojnosti i ambicija tog prijedloga projekta.

konceptualni kriterijum (maksimum 40 poena)
kriterijum izvodljivosti (maksimum 30 poena)
kriterijum vjerodostojnosti (maksimum 30 poena)
kriterijum ambicije (maksimum 30 poena)

Da biste saznali više o kriterijumima selekcije relevantnim za drugu fazu, [kliknite ovde](#).

Nakon inicijalnog odobravanja cjelokupnih prijedloga projekata, tehnički eksperti će biti angažovani da verifikuju predloženi plan investicije. Konačno, ugovor o finansiranju se sastavlja na osnovu izvještaja tehničkih eksperata, pregovara i sklapa između RCF i pred selektovanog konzorcijuma za SOO, odnosno zakonskog zastupnika vodeće ustanove stručnog obrazovanje i obuke. Zatim, na osnovu liste odobrenih stavki za investiciju, Jedinica za upravljanje fondom organizuje nabavku u skladu sa važećim procedurama projekta.

Odabrani konzorcijum imaće obavezu da izvještava o implementaciji aktivnosti i programu stručnog obrazovanje i obuke, uključenosti polaznika i partnerskih preduzeća, kvalitetu komponente učenja kroz rad, upotrebi opreme, itd. na kvartalnom nivou. Monitoring posjete RCF tima će takođe biti organizovane u svrhu supervizije implementacije projekta.



RASPORED ONLAJN INFO AKTIVNOSTI

Jedinica za upravljanje fondom RCF organizovaće seriju onlajn informativnih sesija da predstavi treći poziv za izražavanje zainteresovanosti i kriterijume selekcije. Dodatno, tutorijali i sesije za pitanje i odgovore pružiće preciznije uvide o pojedinim aspektima koji su važni za pripremu Izjava o zainteresovanosti i prateće dokumentacije.

Događaji će biti organizovani na lokalnom jeziku uz obezbijeđen prevod na engleski. Dobijanje ZOOM linka je omogućeno zainteresovanim učesnicima koji se registruju na sljedećem linku prezentovanom [ovdje](#).

Onlajn info događaji će biti snimani, a snimci će biti dostupni svima koji su zainteresovani [ovdje](#).



KOMUNIKACIJA SA REGIONALNIM ČELENĐŽ FONDOM

U slučaju da su vam potrebna dalja pojašnjenja o dodatnim pitanjima koja nijesu obuhvaćena Smjernicama, možete se obratiti Jedinici za upravljanje fondom RCF kako je navedeno u listi kontakata niže:

Pitanja o Sistemu za menadžment granta od strane svih aplikantata iz svih ekonomija mogu se uputiti na sljedeću adresu, poželjno na engleskom:	applications@rcf-wb6.org
Pitanja Albanija i Kosovo	renato.vasili@rcf-wb6.org vesa.shehu@rcf-wb6.org
Pitanja Sjeverna Makedonija	biljana.simeonova@rcf-wb6.org
Pitanja Bosna i Hercegovina i Crna Gora	sven.dominkovic@rcf-wb6.org
Pitanja Srbija	jelena.manic@rcf-wb6.org

Preporučujemo da sva pitanja koja imate adresirate na vrijeme i izbjegavate datume blizu isteka roka.