



UDHËZIME

UDHËZIME PËR THIRRJEN E TRETË PËR
SHPREHJE TË INTERESIT TË FONDIT
RAJONAL TË SFIDAVE NË GJASHTË
VENDET E BALLKANIT PERËNDIMOR

www.rcf-wb6.org



TABELA E PËRMBAJTJEVE

Tabela e përmbajtjeve

Udhëzime për Thirrjen e Tretë për Shprehje të Interesit.....	1
Informacione të përgjithshme rreth Thirrjes së Tretë për Shprehje të Interesit.....	3
Aplikantë të kualifikueshëm.....	4
Konsorciume të kualifikueshëm.....	6
Projekte të kualifikueshme.....	7
Përdorimi i fondeve.....	9
Kosto të kualifikueshme/pranueshme.....	9
Kostot që nuk mund të financohen nga RCF-ja.....	11
Lista e Shtojcave.....	12
Si të aplikoni.....	13
Portali i Menaxhimit të Granteve.....	13
Procesi i Aplikimit dhe Përzgjedhjes.....	13
Programi i Aktiviteteve Informuese në Internet.....	15

Lista e shkurtesave

CT – Cooperative Training – Trajnim Bashkëpunues
EoI – Expression of Interest – Shprehje Interesi
KfW – German Development Bank – Banka Gjermane për Zhvillim
Q&A – Questions and answers – Pyetje dhe Përgjigje
RCF – Regional Challenge Fund – Fondi Rajonal i Sfidave
VET – Vocational education and training – Arsimi dhe Formimi Profesional (AFP)
VTI – Vocational training institute – Instituti i Formimit Profesional
WB – Western Balkan – Ballkani Perëndimor
SDC - Agjencia Zvicerane për Zhvillim dhe Bashkëpunim



INFORMACIONE TË PËRGJITHSHME

Fondi Rajonal i Sfidave (RCF) është një instrument financimi i krijuar për të rritur punësueshmërinë, veçanërisht të të rinjve. Ai rrit konkurrueshmërinë e sipërmarrjeve në ekonomitë e gjashtë vendeve të Ballkanit Perëndimor duke financuar investime në pajisje dhe infrastrukturë për projekte bashkëpunuese të përzgjedhura ose të trajnimit dual të zbatuara përmes partneriteteve ndërmjet instituteve të formimit profesional dhe sipërmarrjeve. Grantet alokohen përmes një sfide konkurruese rajonale.

Ministria Federale Gjermane për Bashkëpunim Ekonomik dhe Zhvillim (BMZ) ka financuar 64.43 milion Euro për RCF, ndërsa Qeveria Zvicerane, e përfaqësuar nga Bashkëpunimi Zviceran për Zhvillim (SDC) ka bashkëfinancuar 9.7 milionë CHF. Fondet i janë mandatuar Bankës Gjermane për Zhvillim KfW dhe zbatohen nga Forumi i Investimeve i Dhomave të Ballkanit Perëndimor 6 (WB6-CIF), një nismë e përbashkët e dhomave të tregtisë nga rajoni.

Në raundin e parë dhe të dytë të aplikimeve u paraqitën më **shumë se 300 Shprehje Interesi** nga të gjitha ekonomitë e Ballkanit Perëndimor 6. Procesi i përzgjedhjes rezultoi në miratimin e **63 projekteve për financim**, duke alokuar rreth **27 milionë euro** për investime në pajisje, infrastrukturë dhe trajnime për ofruesit e formimit profesional dhe ndërmarrjet partnere.

Tani RCF-ja shpall Thirrjen e Tretë për Shprehje të Interesit dhe fton konsorciumet e interesuara të instituteve të formimit profesional dhe sipërmarrjeve të përkushtuara për zbatimin e përbashkët të programeve të trajnimit bashkëpunues për të aplikuar dhe:

- Të konkurrojnë për mundësinë për të realizuar investime të konsiderueshme në pajisjet e trajnimit dhe objektet e trajnimit pranë instituteve të formimit profesional dhe të nxiten për të futur teknologji të reja
- Të mbështesin zhvillimin e metodave të trajnimit bashkëpunues për të adresuar mungesat e burimeve njerëzore në mënyrë efektive dhe strategjike për t'iu qasur ngritjes së kapaciteteve
- Të përmirësojnë punësueshmërinë e të trajnuarve/të diplomuarve të AFP-së, si dhe integrimin e tyre në tregun e punës
- Të rrisin produktivitetin dhe konkurrueshmërinë e sipërmarrjeve vendore si rezultat i programeve të trajnimit bashkëpunues të zbatuar me sukses.

THIRRJA E TRETË PËR SHPREHJE INTERESI DO TË JETË E HAPUR NGA DATA 22 MAJ DERI MË 7 KORRIK 2023, ORA 23:59. THIRRJA PUBLIKOHET NJËKOHËSISHT NË GJASHTË EKONOMITË E BALLKANIT PERËNDIMOR: SHQIPËRI, BOSNJË DHE HERCEGOVINË, KOSOVË, MAL TË ZI, MAQEDONI TË VERIUT DHE SERBI. RCF-JA FTON APLIKIME NGA TË GJASHTË EKONOMITË DHE TË GJITHË SEKTORËT EKONOMIK.



APLIKANTËT E KUALIFIKUESHËM

Për t'u kualifikuar për financimin e RCF-së, **aplikantët kryesor** duhet të plotësojnë kriteret e mëposhtme:

- Të jenë të regjistruar në një nga gjashtë ekonomitë e Ballkanit Perëndimor për të paktën 2 vjet para shpalljes së Thirrjes
- Të realizojnë arsim dhe formim profesional si veprimtarinë e tyre kryesore (instituti i arsimit dhe formimit profesional – VTI)
- Të jenë publik, privat ose jofitimprurës
- Të njihen nga autoriteti përkatës (të licencuar ose të akredituar sipas rregulloreve kombëtare) si institucione të arsimit dhe formimit profesional
- Të jenë angazhuar në të kaluarën, ose të jenë të gatshëm të angazhohen, në përgatitjen dhe zbatimin e programeve të trajnimit bashkëpunues ose programeve të edukimit dual sipas rregulloreve kombëtare
- Të realizojnë programe të njohura zyrtarisht të arsimit dhe formimit profesional afatgjatë ose afatshkurtër (profile arsimore) që çojnë në kualifikime të njohura zyrtarisht që ndjekin rregulloret e autoriteteve kombëtare të kualifikimeve ose rregulloret e barasvlershme (ekuivalente)
- VTI-të publike të mbështeten nga autoritetet përkatëse (ministritë, agjencitë e AFP-së, pushteti vendor, etj.) për funksionimin dhe mirëmbajtjen e tyre të rregullt.



Kriteret e sipërpërmendura vlejnë edhe për bashkë-aplikuesit (VTI i dytë – fakultativ).

Institutet e formimit profesional që nuk plotësojnë kriteret e mësipërme nuk do të kualifikohen dhe aplikimi i tyre do të refuzohet.

Për t'u kualifikuar për financimin e RCF-së, **sipërmarrjet partnere** duhet të plotësojnë kriteret e mëposhtme:

- Të jenë të regjistruar në një nga gjashtë ekonomitë e Ballkanit Perëndimor për të paktën 2 vjet para shpalljes së thirrjes
- Të jenë sipërmarrje private ose publike ose jo fitimprurës
- Të punojnë në të gjithë sektorët dhe të gjitha madhësitë (mikro, të vogla, të mesme, të mëdha)
- Të kenë një rezultat financiar pozitiv në vitin para paraqitjes së Shprehjes së Interesit
- Të ofrojnë kapacitete të mjaftueshme mësimore në vendin e punës për të gjithë studentët në kuadër të projektit të trajnimit bashkëpunues
- Të kenë fituar tashmë një përvojë me iniciativat e trajnimit bashkëpunues ose të kenë vendosur të marrin pjesë në to; të jenë të përkushtuar për të mbështetur realizimin e trajnimeve bashkëpunuese dhe të jenë të gatshëm të integrojnë elemente të arsimit praktik në proceset e tyre të punës
- **Të mos jenë** të përfshirë në asnjë aktivitet të përshkruar në **Listën e përjashtimit të KfW dhe Udhëzimet Sektoriale**
- Të mos jenë në pronësi të individëve ose subjekteve juridike me bazë në vende nën sanksionet e OKB-së, Mbretërisë së Bashkuar, SHBA-së, BE-së ose Gjermanisë
- Të mos jenë të dënuar për asnjë vepër penale në të kaluarën.

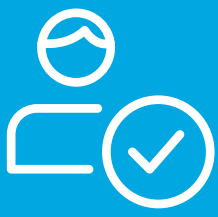
Sipërmarrjet që nuk përmbushin kriteret e mësipërme nuk do të kualifikohen, ndërsa pjesëmarrja e tyre do të përjashtohet.



Në mënyrë që të kualifikohen, **institutet e formimit profesional dhe sipërmarrjet** duhet të:

- Pranojnë të shpalojnë pasqyrat/raportet e tyre financiare të publikuara dhe/ose të ndërmjetme të 2 viteve të fundit gjatë fazës së aplikimit
- Jenë të përfaqësuar vetëm në një projekt propozim për thirrje
- Zotohen për të vepruar në përputhje me standardet ndërkombëtare mjedisore, sociale, shëndetësore, të sigurisë dhe të punës gjatë realizimit të projekteve të tyre siç përshkruhet në dokumentin e **RCF-së për Shëndetin dhe Sigurinë në Punë dhe Udhëzimet e Menaxhimit Mjedisor dhe Social**
- Caktojnë koordinatore bashkëpunues të trajnimit të cilët do të jenë përgjegjës për planifikimin dhe bashkërendimin e programeve të trajnimit të zbatuara së bashku dhe do të ofrojnë mbështetjen e nevojshme për të trajnuarit.

Institutet e Formimit Profesional dhe sipërmarrjet që nuk përmbushin kriteret e mësipërme nuk do të kualifikohen për financim nga RCF-ja.



KONSORCIUMET E KUALIFIKUESHËM

Programi i mbështetjes së granteve i RCF-së synon të forcojë trajnimin bashkëpunues dhe të rrisë cilësinë dhe rëndësinë e masave të punësimit nga formimi profesional. Për këtë qëllim, RCF-ja mbështet ngritjen e konsorciumeve ndërmjet instituteve të formimit profesional dhe sipërmarrjeve për zbatimin e programeve të trajnimit bashkëpunues. Partnerët e projektit duhet të përgatiten të përfshihen në aktivitete të përbashkëta trajnimi për të kualifikuar të trajnuarit bazuar në kualifikimet dhe/ose standardet profesionale që korrespondojnë me kërkesën e tregut të punës.

Për t'u kualifikuar për mbështetjen e RCF-së, **konsorciumet e AFP-së** duhet të plotësojnë kriteret e mëposhtme:

- Konsorciumet duhet të formohen nga VTI-të dhe sipërmarrjet e kualifikueshme/pranueshme, siç përkrahët në seksionin e 2-të.
- Përbëhen nga të paktën një institut i formimit profesional si partner kryesor dhe aplikant dhe të paktën dy sipërmarrje partnere për programin e Trajnimit Bashkëpunues.¹
- Anëtarët e konsorciumit pranojnë publikimin e praktikave të mira dhe ndarjen e njohurive me palët e interesuara të RCF-së
- Konsorciumet bazohen në një partneritet të trajnimit bashkëpunues i cili është dokumentuar në një **Memorandum Mirëkuptimi** ndërmjet palëve pjesëmarrëse.



Konsorciumet që nuk përmbushin kriteret e mësipërme dhe nuk arrijnë të dorëzojnë një Memorandum Mirëkuptimi të nënshkruar siç duhet në formën e kërkuar nga RCF-ja dhe me hiperlink si më sipër, nuk do të kualifikohen për financim nga RCF-ja.

¹ Një sipërmarrje mund të mbështesë zbatimin e më shumë se një programi të trajnimit bashkëpunues.



PROJEKTE TË KUALIFIKUESHËM

Konsorciumet e interesuara për të aplikuar në RCF duhet të propozojnë projekte. Projektet duhet të përqendrohen në përgatitjen dhe zbatimin e përbashkët të programit bashkëpunues ose të trajnimit të dyfishtë (dual), ose programeve të shumta bashkëpunuese ose të trajnimit të dyfishtë (dual), mundësisht të jenë për të njëjtin sektor ekonomik ose të ngjashëm dhe duke përdorur makineri dhe pajisje të ngjashme.

Për të kuptuar më mirë konceptin e trajnimit bashkëpunues të promovuar nga RCF-ja, rekomandohet fuqimisht që konsorciumet të njihen me [Udhëzimet e RCF-së për Trajnimin Bashkëpunues](#).

RCF-ja mbështet iniciativat për përmirësimin ose futjen e programeve të trajnimit bashkëpunues, programeve të të mësuarit të bazuar në vendin e punës dhe programeve të trajnimit të dyfishtë (dual), në të gjitha nivelet e arsimit (të mesëm, terciar, arsimit të rritur) në përputhje me rregulloret kombëtare.



Për të qenë të pranueshëm/kualifikueshëm, projektet e propozuara duhet të plotësojnë kriteret e mëposhtme:

- Projektet duhet të dorëzohen në kohë, përkatësisht brenda afatit të dorëzimit,
- Projektet dorëzohen në internet, duke ndjekur formatin dhe procedurat e përcaktuara nga RCF-ja
- Financimi i kërkuar nga RCF-ja duhet të jetë ndërmjet 150,000 dhe 600,000 Euro
- Konsorciumet e AFP-së duhet të kontribuojnë në projekte duke dhënë një kontribut përkatës prej të paktën 10% të vlerës së kërkuar për financim nga RCF-ja
- Konsorciumet mundësojnë që sigurimi nga aksidentet për të gjithë studentët ofrohet në përputhje me rregulloret kombëtare (konsiderohet si një kontribut pjesëmarrës (matching contribution) ose i bashkë-financuar)

- Projektet e financuara nga RCF-ja ofrojnë vende trajnimi për të paktën 30 nxënës deri në fund të vitit të dytë.²
- Projektet e trajnimit bashkëpunues të financuara nga RCF-ja janë të hapura për të gjitha grupet etnike. Projekt - propozimet nuk mund të përjashtojnë asnjë grup etnik (minoritet) nga trajnimi i ofruar.
- Programet bashkëpunuese të trajnimit profesional të propozuara për financim nga RCF-ja çojnë në kualifikime të njohura në nivel kombëtar dhe janë në përputhje me kornizat e aplikueshme kombëtare të kualifikimeve.
- Projekti i propozuar nuk rrit numrin e studentëve në VTI me më shumë se 50% krahasuar me mesataren e dy viteve të fundit.
- Autoriteti përkatës mbështet projektin. Prandaj, VTI-ja kryesore duhet të marrë një **Letër Mbështetjeje** nga autoriteti përkatës (ministra ose ndonjë institucion tjetër sipas rregulloreve kombëtare)³ që konfirmon zotimin e saj për të mbështetur VTI-në gjatë zbatimit të projektit dhe dorëzimit të programit(ve) të propozuar të trajnimit bashkëpunues.
- Kohëzgjatja e parashikuar e projektit është maksimumi 3 vjet duke filluar nga data e nënshkrimit të Kontratës me RCF-në (në rastin e programeve 4-vjeçare projekti i propozuar zgjat gjithashtu 3 vjet)
- Programet e trajnimit bashkëpunues mund të kryhen në formë të qëndrueshme pas përfundimit të projektit
- Projektet dhe programet e trajnimit bashkëpunues të propozuara nuk mbështesin asnjë aktivitet të përshkruar në **Listën e Përjashtimit të KfW-së dhe Udhëzimet Sektoriale** ose të ngjashme.



¹ Numri prej 30 nxënësish mund të arrihet gjatë vitit të parë dhe të dytë të zbatimit të programit(ve) të Trajnimit Bashkëpunues (CT)

³ VTI-të private duhet të marrin letrën e mbështetjes të nënshkruar nga përfaqësuesi i autorizuar (pronari, dekani ose i ngjashëm me të), sipas Statutit të Brendshëm.



PËRDORIMI I FONDEVE

Për të arritur qëllimet e saj për forcimin e cilësisë dhe rëndësisë së tregut të punës të AFP-së dhe, në të njëjtën kohë, për të rritur disponueshmërinë e punëtorëve të kualifikuar për kompanitë, RCF-ja jep grante që do të përdoren për investime që do të mundësojnë mjedis më të mirë të të mësuarit për studentët dhe rritje të cilësisë së aktiviteteve të trajnimit bashkëpunues.

Siç u tha më lart, konsorciumet mund të aplikojnë për financim nga RCF-ja që duhet të jetë ndërmjet 150,000 EUR si një vlerë minimale e kërkuar nga RCF-ja dhe 600,000 EUR si një shumë maksimale e vlerësuar që kërkohet nga RCF-ja.

Grantet do të përdoren për investime në mallra, punime dhe shërbime të caktuara, të siguruara përmes procesit të prokurimit publik të kryer nga Njësia e Menaxhimit të Fondit e Fondit Rajonal të Sfidave në përputhje me Udhëzimet e Prokurimit të KfW-së. Konsorciumet fituese nuk do të blejnë mallra, punime ose shërbime vetë.

KOSTO TË PRANUESHME

Kostot e mëposhtme konsiderohen si të pranueshme për financim nga RCF-ja:

- Investime në makineri dhe pajisje në ambientet e VTI-së që nevojiten për zbatimin e pjesës praktike të programit(ëve) të trajnimit bashkëpunues të propozuar në përputhje me kurrikulat
- Financimi i rehabilitimit/zgjerimit/përshtatjes/ndërtimit të objekteve të lidhura me trajnimin në ambientet e VTI-së të nevojshme për zbatimin e pjesës praktike të programit(ëve) të propozuar të trajnimit bashkëpunues, duke përfshirë kostot për marrjen e lejeve të ndërtimit dhe projektimin e rehabilitimit /projektet e zgjerimit/përshtatjes/ndërtimit
- Trajnimi i mësimdhënësve (trajnim për përdorimin e pajisjeve dhe makinerive të reja, trajnim pedagogjik, etj.)
- Trajnimi i trajnerëve brenda kompanisë (trajnim pedagogjik se si të punohet me të trajnuarit dhe si t'i udhëzojë ata gjatë mësimit të bazuar në punë, trajnime të tjera relevante për zbatimin e përbashkët të programit(ëve) të trajnimit bashkëpunues)
- Mbështetje këshillimore për VTI-në ose sipërmarrjet që kanë të bëjnë me zbatimin e programit(ëve) të trajnimit bashkëpunues, përmirësimin e kurrikulave dhe materialeve mësimore gjatë zbatimit të programit(ëve) të trajnimit bashkëpunues⁴
- Kostot për materialet/mjetet mësimore për trajnimin praktik në VTI, siç kërkohet në kuadër të programit(ëve) të trajnimit bashkëpunues

⁴ Shpenzimet për këshilltarët dhe/ose konsulentët gjatë fazës së aplikimit për akreditim dhe licencim nuk mbështeten.

- Shpenzimet për materialet harxhuese (materialet e trajnimit) në një masë të kufizuar që ndërlidhen vetëm me zbatimin e programit(eve) të planifikuar të trajnimit bashkëpunues
- Mbështetje për aspektet e ndërlidhura si shëndeti dhe siguria në punë, sigurimi i kushteve të përshtatshme të punës për të trajnuarit, mësimdhënësit e VTI-së dhe trajnerët brenda kompanive, si në ambientet e VTI-së ashtu edhe në ambientet e sipërmarrjeve të tyre bashkëpunuese.
- Kostot e mirëmbajtjes për pajisjet dhe makineritë, objektet e trajnimit, të siguruara nga fondet e RCF-së gjatë kohëzgjatjes së projektit
- Kostot e promovimit të programit(eve) të bashkëpunimit ndërmjet pjesëmarrësve të mundshëm dhe prindërve të tyre.

- ✓ Lista e mësipërme e kostove nuk është e detyrueshme – konsorciumet mundën, por nuk janë të detyruara t'i përfshijnë të gjitha këto kosto në kërkesën e tyre për financim nga RCF-ja.
- ✓ Të gjitha kostot e përmendura më sipër janë të pranueshme për financim nga RCF-ja dhe **mund të llogariten gjithashtu si një kontribut pjesëmarrës nëse preferohet nga konsorciumet.**
 - ✓ Kostot duhet të vlerësohen bazuar në hulumtimin e tregut.
 - ✓ Kostot duhet të llogariten bruto – të përfshihet TVSH-ja dhe taksat e tjera përkatëse.
- ✓ Formulari i buxhetit që këshillohet të përdoret për llogaritjen e kostove është i disponueshëm këtu. Dorëzimi i këtij formulari buxhetor është fakultativ në fazën e Shprehjes së Interesit, por do të bëhet i detyrueshëm për aplikantët e përzgjedhur në fazën e formularit të plotë të aplikimit.



KOSTOT QË NUK MUND TË FINANCOHEN

Kostot e mëposhtme **nuk mund të financohen nga fondet e RCF-së, por mund të llogariten si një kontribut pjesëmarrës (matching contribution):**

- Shpenzimet operacionale të VTI-ve dhe sipërmarrjeve partnere:
 - pagat e mësimdhënësve të përfshirë drejtpërdrejt në zbatimin e programit(eve) të trajnimit bashkëpunues (përfshirë tarifatat/pagat për Koordinatorët e trajnimit bashkëpunues)
 - pagat e punonjësve në sipërmarrjet partnere të përfshirë drejtpërdrejt në zbatimin e programit(eve) të trajnimit bashkëpunues
 - shpenzimet për shërbimet komunale (uji, ngrohja, energjia elektrike, etj.) në proporcionin e përdorimit të nevojshëm për zbatimin e programit(eve) të propozuara të trajnimit bashkëpunues dhe të gjitha shpenzimet e tjera operacionale përveç atyre që janë të pranueshme në seksionin e mëparshëm.
- Sigurimi i aksidenteve për të gjithë të trajnuarit (duhet të sigurohet nga konsorciumet)
- Kostoja e kompensimit për të trajnuarit
- Kostoja transportit për mësimdhënësit, të trajnuarit ose trajnerët dhe punonjësit në kompani në lidhje me ofrimin e programit(eve) të trajnimit bashkëpunues të propozuara në kuadër të projektit
- Kostot e amortizimit dhe zhvlerësimit të pajisjeve dhe makinerive të përdorura për trajnimin praktik gjatë ofrimin të programit(eve) të trajnimit bashkëpunues të propozuara në kuadër të projektit

Konsorciumet e AFP-së duhet të kontribuojnë në projekte duke dhënë një kontribut përkatës prej të paktën 10% të vlerës totale të financimit të kërkuar. Kontributi mund të jepet financiarisht dhe/ose në natyrë për mbulimin e kostove operacionale dhe/ose kostove të investimit nga institutet e formimit profesional dhe/ose sipërmarrjet ose së bashku. Për udhëzime të hollësishme se si të llogaritni kontributin pjesëmarrës, klikoni [këtu](#).

Kostot e mëposhtme **nuk mund të financohen nga fondet e RCF-së dhe as të llogariten si kontribut përputhës dhe janë krejtësisht të papranueshme:**

- Blerja/mirëmbajtja/amortizimi i pajisjeve dhe makinerive të cilat nuk lidhen drejtpërdrejt me ngritjen e një programi të ri ose përmirësimin e programit ekzistues të trajnimit bashkëpunues (CT)
- **Mbështetja direkte financiare për sipërmarrjet partnere për blerjen e pajisjeve apo makinerive**
- Kostot operacionale të përdorura për qëllime të ndryshme se sa ofrimi i drejtpërdrejtë i programit(eve) të trajnimit bashkëpunues të propozuara në kuadër të projektit (p.sh., pagat e mësimdhënësve të përfshirë në programe të tjera të ofruara nga VTI-të, etj.)
- Të gjitha kostot e tjera që nuk lidhen drejtpërdrejt me ofrimin e programit(eve) të trajnimit bashkëpunues të propozuara në kuadër të projektit



LISTA E SHTOJCAVE

Për informacionin tuaj:

- **Formulari i Shprehjes së Interesit** (dorëzimi duhet të bëhet tërësisht online, shihni kapitullin tjetër për udhëzime të hollësishme)
- **Udhëzimet e RCF-së mbi Shëndetin dhe Sigurinë në Punë**
- **Udhëzimet e Menaxhimit Mjedisor dhe Social**
- **Udhëzimet mbi Kontributin Pjesëmarrës**
- **Udhëzimet mbi Trajnimin Bashkëpunues**

Të plotësohet/dorëzohet online:

- **Memorandumi i Mirëkuptimit**
- **Letra e Mbështetjes**
- **Licenca që vërteton regjistrimin e VTI-së**
- **Akreditimi për programin(et) e propozuar të trajnimit bashkëpunues**
- **Aktet e regjistrimit të biznesit për të gjitha sipërmarrjet partnere dhe VTI-të private**
- **Kalkulimi i buxhetit – fakultativ**





SI TË APLIKONI

Konsorciumet e kualifikueshme të instituteve të formimit profesional dhe sipërmarrjeve të interesuara për financimin e investimeve në pajisje dhe infrastrukturë për ofruesit e AFP-së që angazhohen ose planifikojnë të angazhohen në trajnime bashkëpunuese, ftohen të paraqesin një Shprehje Interesi përmes një procedure online. Procesi i aplikimit menaxhohet në kuadër të Sistemit të Menaxhimit të Granteve të RCF-së.

PORTALI I MENAXHIMIT TË GRANTEVE

Procesi i aplikimit kryhet plotësisht online përmes platformës virtuale të RCF-së - sistemit të menaxhimit të granteve. Të gjithë aplikantët e interesuar janë të ftuar të regjistrohen dhe të krijojnë llogaritë e tyre duke klikuar [këtu](#). Formularët e dërguar me email ose në ndonjë mënyrë tjetër nuk do të pranohen.

Do të duhet të pranoni cilësimet e privatësisë (privacy settings) gjatë regjistrimit dhe të plotësoni të gjitha fushat e detyrueshme. Pas regjistrimit, sigurohuni që të zgjidhni Formularin e Shprehjes së Interesit të RCF-së/Thirrja e tretë nën Grantet e Disponueshme dhe filloni me plotësimin e detajeve. Disa pyetje do të kërkojnë një shpjegim tekstual, të tjerat do të kërkojnë vetëm të vini një shenjë në kutitë e duhura, ndërsa disa të tjera, do të kërkojnë të ngarkoni dokumentet e kërkuara për atë seksion.

Ju lutemi plotësoni formularin duke përdorur gjuhën angleze.

Nëse po ri-aplikoni për mbështetjen e RCF-së, nuk keni pse të krijoni një llogari tjetër, por do t'ju duhet të filloni një tjetër Shprehje Interesi dhe të ri-dorëzoni të gjitha dokumentet shoqëruese që kërkohen.⁵

Që aplikanti kryesor të dorëzojë formularin, miratimet nga sipërmarrjet partnere duhet të merren online, siç tregohet në udhëzimet e dhëna brenda sistemit.

Formularët do të duhet të dorëzohen para afatit të fundit: **7 korrik 2023, ora 23:59. Pas përfundimit të afatit, dorëzimi nuk do të jetë më i mundur.**

PROCESI I APLIKIMIT DHE PËRZGJEDHJES

Procesi i aplikimit dhe përzgjedhjes realizohet përmes një procesi me dy faza. Në fazën e parë, një konsorcium shpreh interes duke paraqitur një Shprehje Interesi përmes Sistemit të Menaxhimit të Granteve para skadimit të afatit të caktuar. Aplikantët duhet të sigurohen që të ngarkojnë të gjitha dokumentet shoqëruese të detyrueshme dhe të plotësojnë të gjitha fushat e detyrueshme.

⁵ Aplikantët që ri-aplikojnë duhet të përgatisin Memorandumin e Mirëkuptimit dhe Letrën e Mbështetjes të datës përkatëse në 2023. Të dhënat nga formularët e mëparshëm nuk do të kopjohen automatikisht.

Pas dorëzimit dhe skadimit të afatit për dorëzimin e Shprehjes së Interesit, Njësia e Menaxhimit të Fondit do të organizojë kontrollin e përputhshmërisë. Gjatë procesit të vlerësimit të Shprehjeve të Interesit, kontrollohet përputhshmëria formale duke ndjekur kriteret e paracaktuara të përshkruara në seksionet 2, 3, 4 dhe 5 të këtij dokumenti. Lista e ngushtë e Shprehjeve të Interesit të kontrolluara i nënshtrohet fondeve të disponueshme për Thirrjen, si nga pikëpamja kombëtare ashtu edhe nga ajo rajonale.

Nëse një Shprehje e Interesit kalon kontrollin e përshtatshmërisë dhe listën e ngushtë, aplikanti kryesor do të njoftohet zyrtarisht përmes Sistemit të Menaxhimit të Granteve. Ata do të ftohen të përgatisin formularin e plotë të aplikimit para skadimit të afatit të caktuar. Formulari i plotë i aplikimit do të kërkojë përgatitjen e një projekt-propozimi gjithëpërfshirës brenda 45 ditëve nga pranimi i njoftimit se Shprehja e tyre e Interesit është pranuar.

Projekt-propozimi së pari kontrollohet kundrejt kriterëve formale (nëse aplikimi është i plotë, të gjitha dokumentet e kërkuara janë dorëzuar, pajtueshmëria me kriteret e pranueshmërisë, etj.). Në fazën e dytë të procesit të përzgjedhjes, tre ekspertët e përzgjedhjes nga grupi ndërkombëtar i ekspertëve të AFP-së do të vlerësojnë individualisht dhe në mënyrë të pavarur projekt-propozimet bazuar në kriteret e përzgjedhjes në lidhje me konceptin, fizibilitetin, besueshmërinë dhe ambicien e projekt-propozimit.

Kriteret konceptuale (maksimumi 40 pikë)
Kriteret e fizibilitetit (maksimumi 30 pikë)
Kriteret e besueshmërisë (maksimumi 30 pikë)
Kriteret e ambicieve (maksimumi 30 pikë)

Për të mësuar më shumë rreth kriterëve të përzgjedhjes, [klikoni këtu](#).

Pasi një propozim të miratohet fillimisht, do të jetë në pritje shqyrtimi i ekspertëve teknik për të verifikuar planin e propozuar të investimit. Së fundi, marrëveshja e financimit do të negociohet dhe firmoset ndërmjet RCF-së dhe konsorciumit të parazgjedhur të AFP-së, të udhëhequr nga VTI-të si përfituesit kryesorë duke u bazuar në kontributin e ekspertëve teknikë. Më pas, në bazë të listës së zërave të miratuar për investime, ekipi i Njesisë së Menaxhimit të Fondit do të organizojë proceset e prokurimit sipas procedurave përkatëse.

Konsorciumet fituese do të kenë detyrimin të depozitojnë raporte rreth aktiviteteve të zbatuara dhe programeve të trajnimit bashkëpunues, përfshirjen e të trajnuarve dhe sipërmarrjeve partnere, cilësinë e komponentit të të mësuarit në vendin e punës, përdorimin e pajisjeve, etj., një herë në tre muaj. Do të organizohen vizita monitoruese nga ekipi i RCF-së për të mbikëqyrur zbatimin e projektit.



PROGRAMI I AKTIVITETEVE INFORMUESE NË INTERNET (ONLINE)

Për të paraqitur Thirrjen e Tretë për Shprehje të Interesit dhe kriteret e pranueshmërisë, Njësia e Menaxhimit të Fondit e RCF-së do të organizojë një sërë sesionesh informuese online. Përveç kësaj, sesionet udhëzuese (tutorialet) dhe sesionet e Pyetjeve dhe Përgjigjeve do të ofrojnë njohuri të mëtejshme të detajuara në lidhje me disa pikëpamje të rëndësishme për përgatitjen e Shprehjeve të Interesit dhe dokumenteve shoqëruese.

Ngjarjet do të mbahen në gjuhën lokale me përkthim në anglisht. Për të marrë Linkun për webinarët në ZOOM, pjesëmarrësit e interesuar duhet të regjistrohen duke ndjekur Linket e paraqitura [këtu](#).

Sesionet informuese në internet do të regjistrohen, ndërsa regjistrimet do të jenë të disponueshme [këtu](#) për të gjithë të interesuarit.



KOMUNIKIMI ME FONDIN RAJONAL TË SFIDAVE

Në rast se keni nevojë për sqarime të mëtejshme në lidhje me disa çështje shtesë që nuk mbulohen nga ky Udhëzues, mund të kontaktoni ekipin e Njesisë së Menaxhimit të Fondit të RCF-së duke përdorur kontaktet e paraqitura në tabelën e mëposhtme:

Pyetjet në lidhje me Sistemin e Menaxhimit të Granteve nga aplikantët e të gjitha shteteve duhet të adresohen në adresën e mëposhtme të emailit, mundësisht në anglisht:	applications@rcf-wb6.org
Pyetjet nga Shqipëria dhe Kosova:	renato.vasili@rcf-wb6.org vesa.shehu@rcf-wb6.org
Pyetjet nga Maqedonia e Veriut	biljana.simeonova@rcf-wb6.org
Pyetjet nga Bosnja e Hercegovina dhe Mali i Zi	sven.dominkovic@rcf-wb6.org
Pyetjet nga Serbia	jelena.manic@rcf-wb6.org

Ju këshillojmë fuqimisht që t'i parashtroni pyetjet në kohë të duhur, e jo shumë pranë ditëve të afatit të fundit.